

## 一、建设项目基本情况

建设项目名称	深圳市华天迈克光电子科技有限公司改扩建项目		
项目代码	无		
建设单位联系人	***	联系方式	***
建设地点	深圳市龙华区大浪街道华繁路嘉安达科技工业园第三栋第五层		
地理坐标	(113度59分11.487秒, 22度41分1.700秒)		
国民经济行业类别	C3975 半导体照明器件制造	建设项目行业类别	80 电子器件制造-其他显示器件制造; 其他集成电路制造; 其他使用有机溶剂的; 其他有酸洗的
建设性质	<input type="checkbox"/> 新建(迁建) <input checked="" type="checkbox"/> 改建 <input checked="" type="checkbox"/> 扩建 <input type="checkbox"/> 技术改造	建设项目申报情形	<input checked="" type="checkbox"/> 首次申报项目 <input type="checkbox"/> 不予批准后再次申报项目 <input type="checkbox"/> 超五年重新审核项目 <input type="checkbox"/> 重大变动重新报批项目
项目审批(核准/备案)部门	/	项目审批(核准/备案)文号	/
总投资(万元)	8000	环保投资(万元)	20.0
环保投资占比(%)	0.25	施工工期	0
是否开工建设	<input checked="" type="checkbox"/> 否 <input checked="" type="checkbox"/> 是: _____	用地面积(m <sup>2</sup> )	1702.13 (租赁建筑面积)
专项评价设置情况	无		
规划情况	无		
规划环境影响评价情况	无		
规划及规划环境影响评价符合性分析	无		

其他符合性分析	<p><b>1、与《深圳市“三线一单”生态环境分区管控方案》相符性分析</b></p> <p><b>(1) 项目与生态保护红线相符性分析</b></p> <p>全市陆域生态保护红线面积 588.73 平方公里，占全市陆域国土面积的 23.89%；一般生态空间面积 52.87 平方公里，占全市陆域国土面积的 2.15%。全市海洋生态保护红线面积 557.80 平方公里，占全市海域面积的 17.53%。</p> <p>项目位于深圳市龙华区大浪街道华繁路嘉安达科技工业园第三栋第五层，不涉及生态控制线范围，不在水源保护区、自然保护区等生态敏感区域，符合生态保护红线的要求。</p> <p><b>(2) 与环境质量底线的相符性分析</b></p> <p>到 2025 年，主要河流水质达到地表水Ⅳ类及以上，国控、省控断面优良水体比例达 80%。海水水质符合分级控制要求比例达 95%以上。全市（不含深汕特别合作区）PM2.5 年均浓度下降至 18 微克/立方米，环境空气质量优良天数比例达 95%以上，臭氧日最大 8 小时平均第 90 百分位数控制在 140 微克/立方米以下。土壤环境质量稳中向好，土壤环境风险得到管控。</p> <p>对照项目所在区域环境功能区划（地表水Ⅲ类、环境空气二类区、声环境 3 类区），经本环评分析，在按要求配套相应的污染防治设施并确保其正常稳定运行的前提下，项目建设和运营不会导致区域环境质量恶化，符合环境功能区要求。</p> <p><b>(3) 与资源利用上线的相符性分析</b></p> <p>到 2025 年，全市（不含深汕特别合作区）用水总量控制在 24 亿立方米，万元 GDP 用水量控制在 6 立方米/万元以下，再生水利用率达到 80%以上，大陆自然岸线保有率在 38.5%以上。</p> <p>项目用电来自市政电网，生产及生活用水来自市政给水管网，项目建成运营后通过内部管理、设备选择、原辅材料的选用和管理、污染治理等多方面采取合理可行的防治措施，以“节能、降耗、减污、增效”为目的，有效的控制污染。项目的水、电、原材料等资源利用不会突破区域的资源利用上线。</p> <p><b>(4) 与环境准入负面清单的相符性分析</b></p> <p>根据《国家发展改革委、商务部关于印发&lt;市场准入负面清单（2020 年</p>
---------	---

版) >的通知》发改体改规(2020)1880号),项目不属于禁止准入类。

## 2、产业政策符合性分析

查阅国家《产业结构调整指导目录》(2019年本)、《深圳市产业结构调整优化和产业导向目录(2016年修订)》可知,项目产品不属于目录所列的鼓励类、限制类和淘汰类项目,且项目符合国家有关法律、法规和政策的相关规定,为允许类,项目建设符合相关的产业政策要求。

## 3、与环境管理要求的符合性分析

(1)与广东省生态环境厅文件《广东省生态环境厅关于做好重点行业建设项目挥发性有机物总量指标管理工作的通知》(粤环发[2019])2号)相符性分析

根据广东省生态环境厅文件《广东省生态环境厅关于做好重点行业建设项目挥发性有机物总量指标管理工作的通知》(粤环发[2019])2号:“各地应当按照“最优的设计、先进的设备、最严的管理”要求对建设项目VOCs排放总量进行管理,并按照“以减量定增量”原则,动态管理VOCs总量指标。新、改、扩建排放VOCs的重点行业建设项目应当执行总量替代制度,重点行业包括炼油与石化、化学原料和化学制品制造、化学药品原料药制造、合成纤维制造、表面涂装、印刷、制鞋、家具制造、人造板制造、电子元件制造、纺织印染、塑料制造及塑料制品等12个行业。”

项目运营过程会产生一定量的有机废气,项目有机废气排放量为8.64kg/a,需进行VOCs排放总量管理。

(2)与《2021年“深圳蓝”可持续行动计划》相符性分析

根据市大气污染防治指挥部关于印发《2021年“深圳蓝”可持续行动计划》的通知规定:“严格控制VOCs新增排放,建设项目实施VOCs排放两倍削减量替代。除恶臭异味治理外,一般不采用低温等离子、光催化、光氧化等技术。鼓励新建涉VOCs排放的工业企业入园。”本项目生产过程中无高挥发原辅料使用,项目产生的废气集中收集经2级活性炭吸附处理达标后高空排放,符合文件要求。

(3) 与《深圳市人居环境委员会关于加强深圳市“五大流域”建设项目环评审批管理的通知》深人环[2018]461 号文件的相符性分析

根据《深圳市人居环境委员会关于加强深圳市“五大流域”建设项目环评审批管理的通知》（深人环[2018]461 号）第三条“（二）对于污水已纳入市政污水管网的区域，深圳河、茅洲河流域内新建、改建、扩建项目工业废水排放执行《地表水环境质量标准》(GB3838-2002)中IV类标准（总氮除外），龙岗河、坪山河、观澜河流域内新建、改建、扩建项目工业废水处理达到《地表水环境质量标准》(GB3838-2002)中III类标准（总氮除外）并按照环评批复要求回用，生活污水执行纳管标准后通过市政污水管网进入市政污水处理厂。”

项目属观澜河流域，生活污水已纳入市政污水管网的区域；无工业废水产生及排放。因此项目符合《深圳市人居环境委员会关于加强深圳市“五大流域”建设项目环评审批管理的通知》（深人环〔2018〕461 号）的通知中的相关要求。

## 二、建设项目工程分析

建设内容	<p>深圳市华天迈克光电子科技有限公司成立于 2008 年 02 月 01 日，统一社会信用代码 91440300671888514D，于 2008 年 01 月 08 日取得《深圳市宝安区环境保护局建设项目环境影响审查批复》（深宝环批[2008]600044 号）：同意建设单位在深圳市宝安区大浪街道华繁路嘉安达科技工业园厂房第三栋第五层（即现在地址：深圳市龙华区大浪街道华繁路嘉安达科技工业园第三栋第五层）开办，按申报的生产工艺生产 LED 二极管，年产量为 500 万支，主要生产工艺为固晶、焊线、封胶、后测等。如有改变性质、规模、地点或生产工艺，须另行申报。</p> <p>现因企业发展需要在原址上进行更名改扩建，1) 更名：将原名称—深圳市迈克光电子科技有限公司改为现名称—深圳市华天迈克光电子科技有限公司；2) 扩建：生产产品保持不变，产品数量增加，由原来年产 LED 二极管 500 万支增加至现在年产 LED 二极管 2.4 亿支；3) 改建：生产工艺改变，由原来的生产工艺：固晶、焊线、封胶、后测改为现在的生产工艺：固晶、焊线、点胶、分光、包装。员工人数由原来的 15 人增加至现在的 150 人；项目改扩建前后租赁厂房面积不变，仍为 1702.13m<sup>2</sup>，房屋租赁合同见附件 2。</p> <p>根据现场勘察，项目改扩建部分尚未投产，现申请办理改扩建项目环保备案手续。</p> <p>项目在经营过程中涉及到环境保护问题，根据《中华人民共和国环境影响评价法》、《深圳市建设项目环境影响评价审批和备案管理名录》（2021 年版）的有关规定，本项目属于“三十六、计算机、通信和其他电子设备制造业，80 电子器件制造-其他显示器件制造；其他集成电路制造；其他使用有机溶剂的；其他有酸洗的”类别，属于备案类，应当编制环境影响报告表。</p> <p>为此，建设方委托深圳中科环保产业发展有限公司承担了本项目的环评工作。我司接受委托后，结合该工程的性质、特点以及该区域环境功能特征，通过现场勘察调研，以及查阅有关资料；在工程分析基础上，按照《建设项目环境影响报告表编制技术指南（污染影响类）（试行）》的要求，编制了本项目的环境影响报告表。</p>
------	--

## 1、产品方案与建设内容

项目主要产品名称及年产量见表 2-1，项目主要建设内容见表 2-2。

**表 2-1 主要产品方案**

产品名称	年产量			年运行时数
	改扩建前	改扩建后	变化量	
LED 二极管	500 万支	2.4 亿支	+2.35 亿只	2400h

## 2、建设内容

项目建设内容如下表所示。

**表 2-2 项目建设内容**

类别	序号	项目名称	项目建设规模		
			改扩建前	改扩建后	
主体工程	1	生产车间	面积约 1152.13m <sup>2</sup>	面积约 1152.13m <sup>2</sup>	
辅助工程	—	—	—	—	
公用工程	1	给水	依托市政供水	依托市政供水	
	2	排水	依托市政供水及排水管网	依托市政供水及排水管网	
	3	供电	依托市政电网	依托市政电网	
环保工程	1	生活污水 处理	生活污水经化粪池处理后经市政排水管网排放	生活污水经化粪池处理后经市政排水管网排放	
		工业废水 治理	无工业废水的产生及排放	无工业废水的产生及排放	
	2	废气治理	集中收集后于楼顶排气筒高空排放	集中收集后经 2 级活性炭吸附装置处理达标后于楼顶排气筒高空排放	
	3	噪声治理	尽量选用低噪声设备；合理调整车间内设备布置；合理安排工作时间；加强设备维护保养；设置独立空压机房；空压机、废气处理风机安装消声器等	尽量选用低噪声设备；合理调整车间内设备布置；合理安排工作时间；加强设备维护保养；设置独立空压机房；空压机、废气处理风机安装消声器等	
	4	固废治理	生活垃圾	经分类收集后由当地环卫站统一运送至垃圾处理厂处理	经分类收集后由当地环卫站统一运送至垃圾处理厂处理
			一般固废	设置一般固废分类收集装置	设置一般固废分类收集装置
			危险废物	交由深圳市宝安东江环保技术有限公司进行拉运处理	交由危废处置单位进行拉运处理

办公室以及生活设施等	1	办公室	面积约 150m <sup>2</sup>	面积约 150m <sup>2</sup>
储运工程	1	仓库	面积约 400m <sup>2</sup>	面积约 400m <sup>2</sup>
	2	原料运输	原材料及产品运输外委专业运输公司	原材料及产品运输外委专业运输公司

### 3、主要原辅材料及能源消耗

表 2-3 主要产品原辅材料名称及年用量一览表

序号	名称	年用量			来源与运输方式
		改扩建前	改扩建后	变化量	
1	晶片	500 万只	0	-500 万只	外购，存储于仓库
2	PCB 板	500 万套	0	-500 万套	
3	金线	10 千克	0	-10 千克	
4	支架	500 万件	12 亿件	+11.95 亿件	
5	环氧树脂胶	1.2 吨	40 千克	-1.16 吨	
6	银浆	1.86 千克	10 千克	+8.14 千克	
7	胶水	5.0 千克	200 千克	+195 千克	
8	机油	100 千克	300 千克	+200 千克	
9	清洗液	50 千克	150 千克	+100 千克	
10	芯片	0	12 亿只	+12 亿只	
11	线材	0	3000 卷	+3000 卷	
12	荧光粉	0	100 千克	+100 千克	
13	银线	0	8.5 千克	+8.5 千克	
14	瓷嘴	0	2000PCS	+2000PCS	
15	吸嘴	0	2000PCS	+2000PCS	

**环氧树脂胶：**以环氧树脂为主体所制得的胶粘剂，一般还需要加入环氧树脂固化剂使其固化。

**银浆：**是一种低阻值导电胶，具有一定的柔韧性和快速固化的特性。

**胶水：**连接两种材料的中间体，多以水剂出现，主要成分为有机树脂类。

表 2-4 主要能源消耗一览表

类别	名称	年耗量			来源	储运方式
		改扩建前	改扩建后	变化量		
水	生活用水	420 吨	4200 吨	+3780 吨	市政供给	市政给水管
	生产用水	0	0	0		
电	生产用电	80 万度	280 万度	+200 万度	市政供给	市政电网

#### 4、主要设备

表 2-5 主要生产设备及设施清单

序号	设备名称	数量（台）		
		改扩建前	改扩建后	变化量
1	固晶机	3	38	+35
2	邦定机	5	0	-5
3	测试机	6	0	-6
4	封装机	2	0	-2
5	烤箱	8	40	+32
6	扩张机	1	0	-1
7	空压机	1	2	+1
8	焊线机	0	66	+66
9	点胶机	0	23	+23
10	分光机	0	24	+24
11	编带机	0	21	+21

#### 5、总图布置

项目位于深圳市龙华区大浪街道华繁路嘉安达科技工业园第三栋第五层，设有办公区、生产车间、仓库，改扩建前后平面布局有局部变化，车间具体布置见附图 10。

#### 6、劳动定员及工作制度

本项目改扩建前劳动定员 15 人，改扩建后劳动定员 150 人，员工食宿均自行解决。改扩建前后工作制度不变，均为每天 8 小时工作制，年工作日 300 天。

#### 7、地理位置

项目位于深圳市龙华区大浪街道华繁路嘉安达科技工业园第三栋第五层，中心坐标 113.986524，22.683805，项目地理位置图见附图 1。经核实，项目选址不在深圳市基本生态控制线范围内，不在水源保护区内，项目选址深圳市独立坐标见下表。

表 2-6 项目选址坐标

X 坐标	Y 坐标
------	------



35035.323	108102.686
35036.880	108166.755
35008.074	108167.298
35006.970	108102.722

### 8、周边情况

根据现场踏勘，项目四周主要为工业厂房，项目西面约 15 米处、北面约 16 米处、东面约 19 米处、南面约 16 米处均为工业厂房。

本项目四至情况及周边现状详见附图 2-1 所示。

### 工艺流程简述（图示）：

污染物表示符号（i 为源编号）：（废气：G<sub>i</sub>，废水：W<sub>i</sub>，废液：L<sub>i</sub>，固废：S<sub>i</sub>，噪声：N<sub>i</sub>）

项目生产工艺流程及产污环节如下：

工艺流程和产排污环节

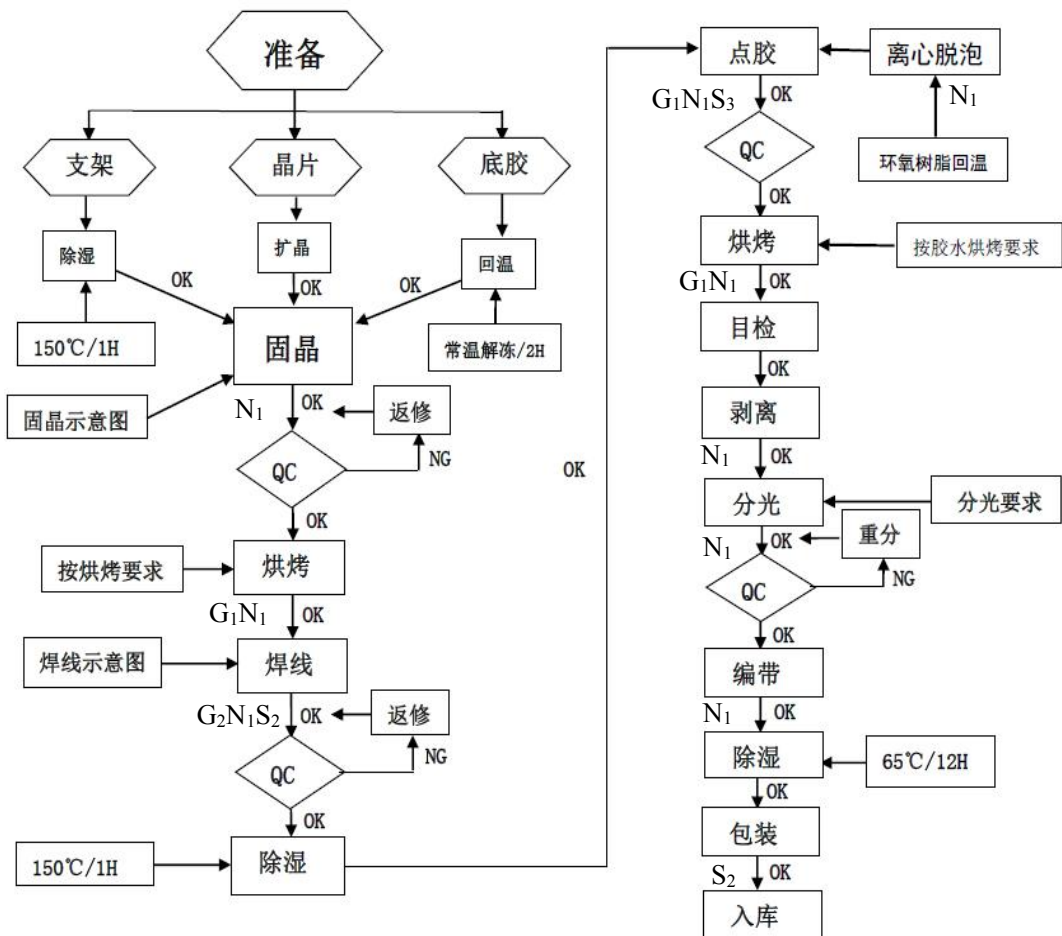
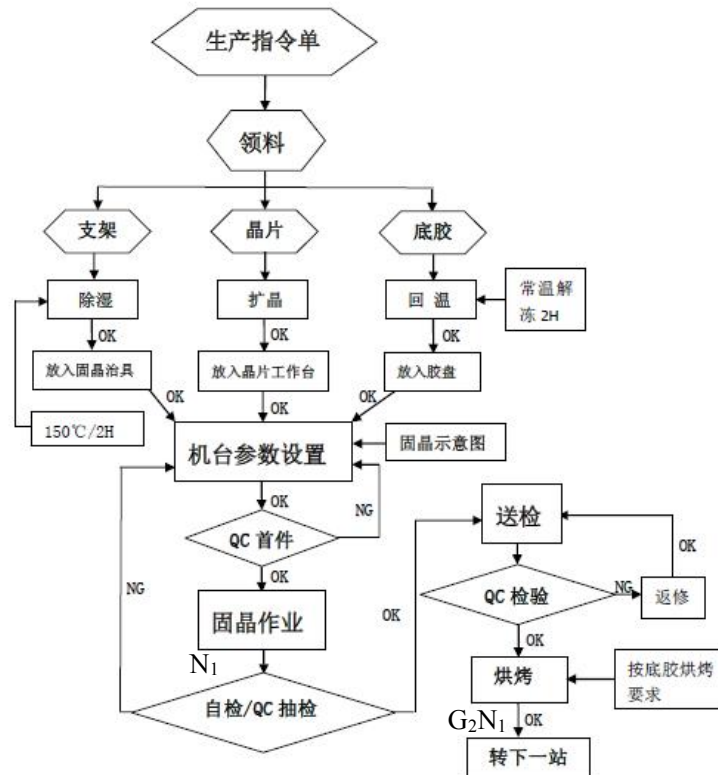
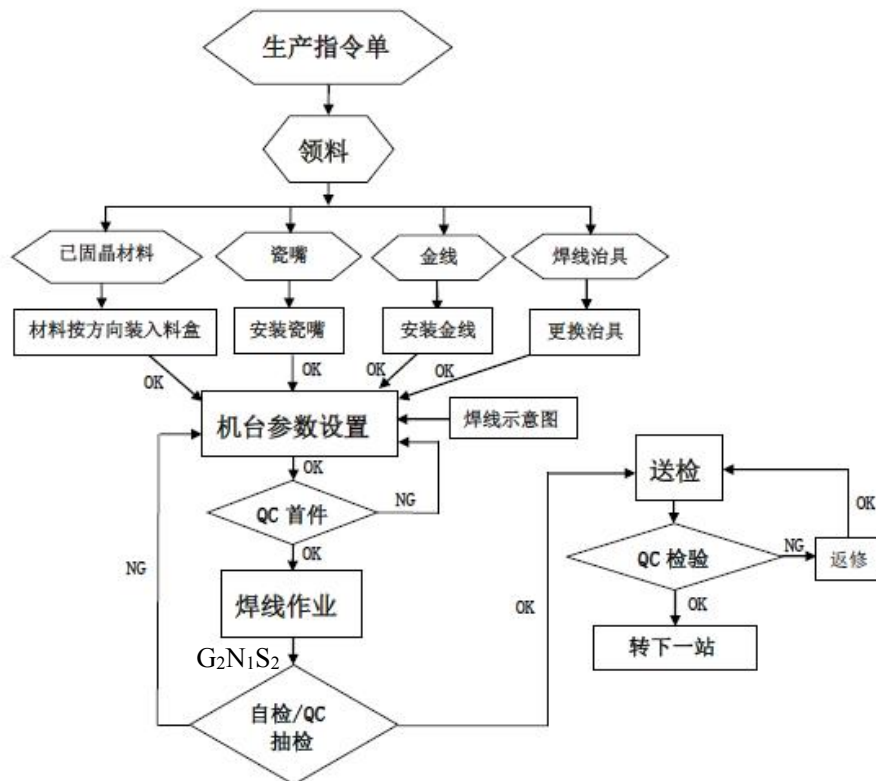


图 2-1 项目生产工艺流程图

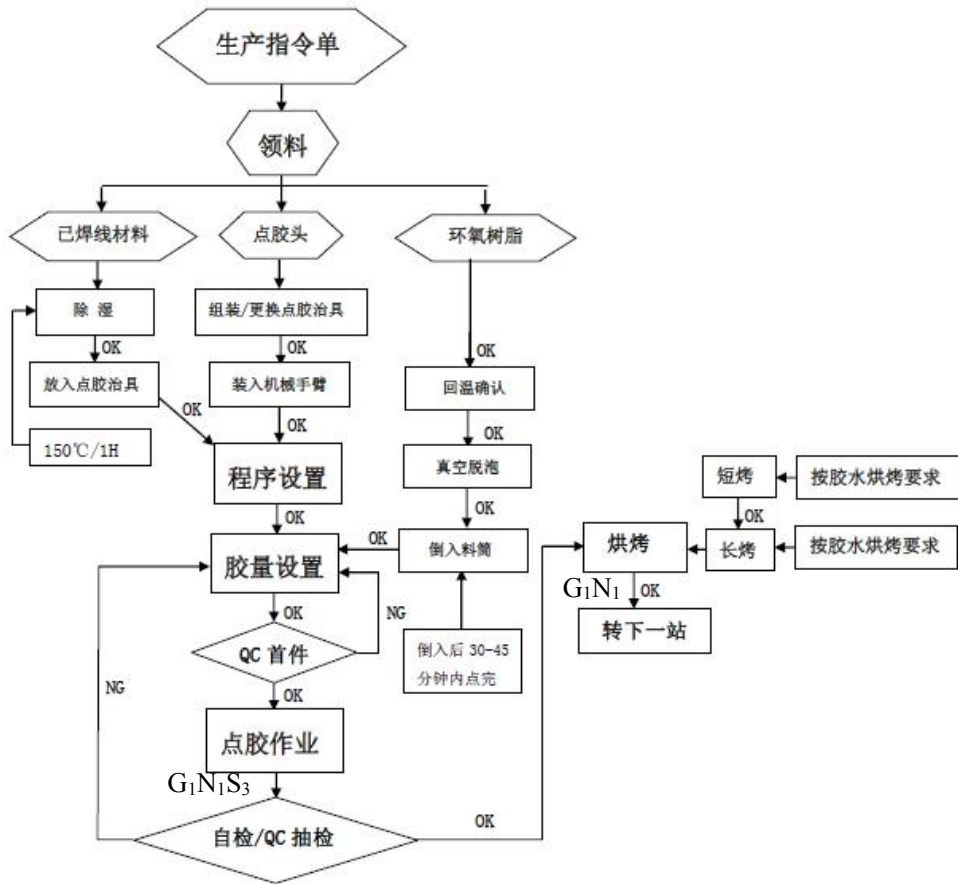
其中：固晶作业流程图如下：



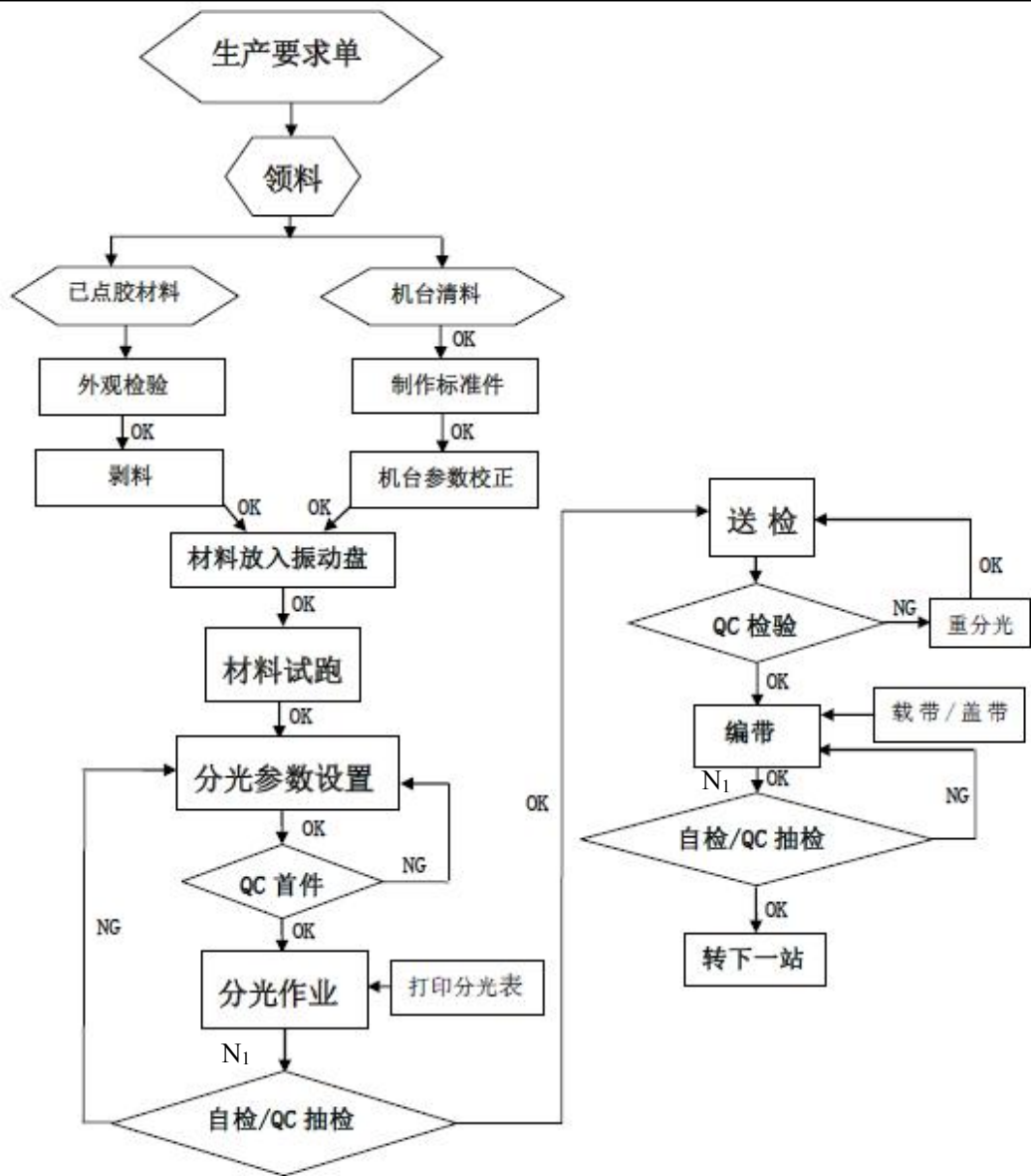
焊线作业流程图如下：



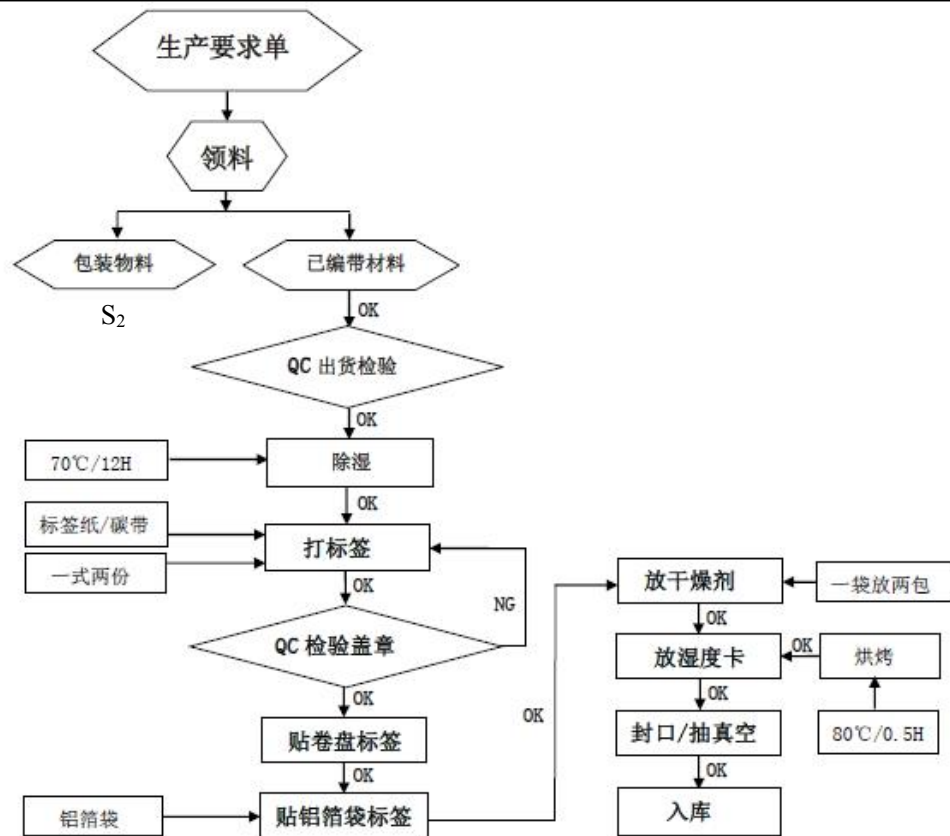
点胶作业流程图如下：



分光作业流程图如下：



包装作业流程图如下：



### 生产工艺说明:

**固晶:** 首先领取支架、晶片、底胶等物料, 将领取的支架放入烤箱于 150 摄氏度条件下烘烤 2 小时进行除湿, 然后放入固晶治具; 将领取的晶片进行扩晶后放入晶片工作台; 将底胶常温解冻 2 小时回温后放入绞盘; 然后按照固晶示意图设置固晶机机台参数, QC 检查后进行固晶作业, 再经自检/抽检、QC 检验后按底胶烘烤要求进行烘烤, 转入下一个工序当中。

**焊线:** 将已固晶材料按方向装入料盒, 安装瓷嘴、金线, 更换焊线治具后, 按照焊线示意图设置焊线机机台参数, QC 检查后进行焊线作业, 再经自检/抽检、QC 检验后, 转入下一个工序当中。

**点胶:** 将已焊线材料放入烤箱于 150 摄氏度条件下烘烤 1 小时进行除湿后放入点胶治具, 领取点胶头物料装入机械手臂, 设置程序, 环氧树脂回温进行真空脱泡后倒入料筒, 进行胶量设置, 然后 QC 检查后进行点胶作业, 再经自检/抽检后进行烘烤, 转入下一个工序当中。

**分光:** 将已点胶材料进行外观检查后剥料, 放入振动盘, 材料试跑后设置分光机分光参数, QC 检查后进行分光作业, 再经自检/抽检、QC 检验后进行编带,

转入下一个工序当中。

**包装：**将已编带材料进行 QC 出货检查后，于 70 摄氏度条件下烘烤 12 小时进行除湿，然后打标签、QC 检验盖章、贴卷盘标签、贴铝箔袋标签、放干燥剂、湿度卡，最后封口/抽真空后即可入库待出货。

**污染物表示符号：**

废水：W<sub>1</sub> 生活污水；

废气：G<sub>1</sub> 有机废气；G<sub>2</sub> 焊接废气；

固废：S<sub>1</sub> 生活垃圾；S<sub>2</sub> 一般固体废物；S<sub>3</sub> 危险废物；

噪声：N<sub>1</sub> 设备噪声；

注：项目清洗液用于清洗封胶设备上的工装夹具。

本项目为改扩建项目，改扩建前项目生产工艺及污染源源强分析如下。

**原项目生产工艺流程及产排污环节如下：**

与项目有关的原有环境污染问题

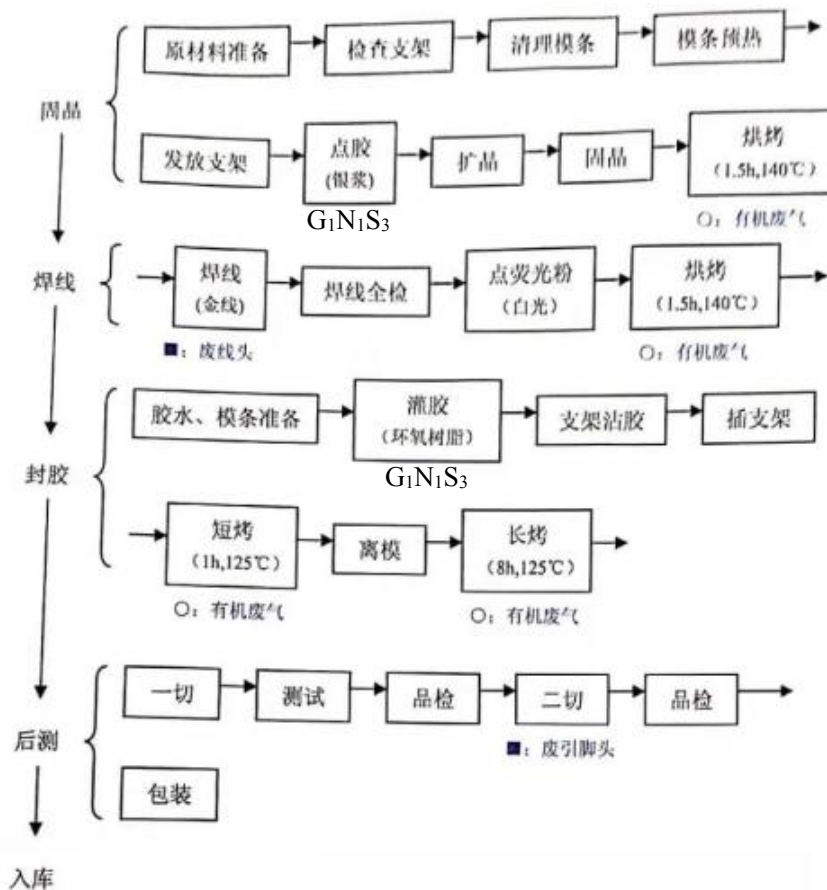


图 2-2 原项目生产工艺流程图

**原项目生产工艺说明：**

**固晶：**首先准备所需的原材料，经清检整理后，将支架放入发光管模具——模条内，并点入少量的银浆（点胶），再通过扩张机将 PVC 薄膜压实在 PCB 板上（扩晶），然后手工将半导体发光材料晶片刺在 PCB 线路板上（固晶），最后将刺有晶片的 PCB 板放入电烤箱内在 140 摄氏度的温度下烘烤 1.5 小时。

**焊线：**用金线将晶片于 PCB 链接，项目采用超声波邦定工艺，即利用超声波摩擦原理，通过超声波摩擦振动，在时间和压力的共同作用下，使铝丝和金属焊接表面产生塑性变形，达到可靠接触，两种金属原子之间在原子亲和力的作用下形成金属键，从而实现了铝丝引线的焊接。邦定后进行检测，主要测试是否有短路现象以及晶片是否良好。其中白色二极管的生产还需点少量的荧光粉，并且再放入电烤箱在 140 摄氏度的温度下烘烤 1.5 小时。（其他颜色光的二极管无需点荧光粉和烘烤）

**封胶：**将环氧树脂通过灌胶机注入 PCB 板插件缝隙中，并插入支架，放入烤箱内先烘烤约 1 小时，烘烤温度 125（短烤），将环氧树脂固化后取出模条，再放入电烤箱内烘烤 8 小时。

**后测：**首先将烘烤后的二极管截成所需的长度（一切），再利用测试仪器对二极管进行发光强度、正向电压、反向电流等性能进行测试，检测合格后进行外观检测，去除部分产品的多余引脚（二切），最后通过品质检测合格后即可包装。

**入库：**包装后的成品即可入库待出货。

**污染物表示符号：**

废水：W<sub>1</sub> 生活污水；

废气：G<sub>1</sub> 有机废气；G<sub>2</sub> 焊接废气；

固废：S<sub>1</sub> 生活垃圾；S<sub>2</sub> 一般固体废物；S<sub>3</sub> 危险废物；

噪声：N<sub>1</sub> 设备噪声；

**注：1、**原项目不从事除油、酸洗、磷化、喷漆、喷塑、电镀、电氧化、印刷电路板、染洗、砂洗、印花等生产活动。

**2、**项目清洗液用于清洗封胶设备上的工装夹具。

**原项目污染物实际排放情况：**

### 1、污（废）水

**生活污水 (W<sub>1</sub>):** 原项目员工人数 15 人, 均不在厂内食宿, 生活污水产生量为 1.26t/d, 378.0t/a, 主要污染物为 COD<sub>Cr</sub>、BOD<sub>5</sub>、SS、NH<sub>3</sub>-N。原项目位于龙华水质净化厂纳污范围内, 区域配套管网已建设完善, 原项目生活污水经工业区的化粪池处理达到广东省地方标准《水污染物排放限值》(DB44-26-2001) 中第二时段三级标准后, 通过市政污水管网进入龙华水质净化厂。

### 2、废气

**有机废气 (G<sub>1</sub>):** 原项目点胶、烘烤、灌胶等工序使用环氧树脂胶、胶水等会产生有机废气, 主要污染因子为非甲烷总烃。原项目非甲烷总烃产生量为 120.5kg/a。原项目将有机废气集中收集后通过管道引至高空排放, 有组织排放量 96.4kg/a, 排放浓度 8.03mg/m<sup>3</sup>; 无组织排放量 24.1kg/a。非甲烷总烃可达到广东省地方标准《大气污染物排放限值》(DB44/27-2001) 第二时段二级标准及无组织排放监控浓度限值标准。但原项目废气未经处理, 与原批复“所排废气须经处理, 达到规定标准后, 通过管道高空排放”的要求不相符。

**焊接废气 (G<sub>2</sub>):** 原项目焊接工序使用金线进行焊接会产生少量焊接烟尘, 主要污染物为颗粒物, 原项目金线用量为 10kg/a, 焊接烟尘产生量为 0.08kg/a。原项目焊接废气产生量极少, 通过加强车间通风, 在车间内无组织排放, 可达到广东省地方标准《大气污染物排放限值》(DB44/27-2001) 无组织排放监控浓度限值标准, 与原批复要求相符。

### 3、噪声

原项目主要噪声源是固晶机、邦定机、测试机、封装机、烤箱、扩张机、空压机等设备运行产生的噪声, 单台设备噪声强度在 65-85dB (A) 之间。原项目位于标准厂房内, 设备均位于室内, 设备噪声经墙体隔声、距离衰减后, 厂界噪声能达到《工业企业厂界噪声排放标准》(GB12348-2008) 2 类区标准要求 (昼间≤60dB (A)、夜间≤50dB (A))。

### 4、固体废物

**生活垃圾 (S<sub>1</sub>):** 原项目员工生活垃圾产生量为 2.25t/a, 经收集后定期交由环卫部门拉运处置。



**一般工业固废 (S<sub>2</sub>)**：原项目一般工业固废主要为不合格零件（代码：397-001-14）包装过程产生的废包装材料（代码：397-001-07）等，产生量约0.2t/a。原项目将其分类收集后出售给废品站处理。

**危险废物 (S<sub>3</sub>)**：原项目危险废物主要为废机油（废物类别：HW08 废矿物油，废物代码：900-249-08）、废胶水（废物类别：HW13 有机树脂类废物，废物代码：900-014-13）、废容器、设备维护保养过程中产生的废含油抹布、手套（废物类别：HW49 其他废物，废物代码：900-041-49）、清洗剂废液（废物类别：HW06 废有机溶剂与含有机溶剂废物，废物代码：900-402-06），产生量约 0.15t/a。经核实，建设单位已与有资质的单位（深圳市宝安东江环保技术有限公司）签订协议，危废协议见附件 4，原项目已将该部分危险废物交由有资质的单位拉运处理，与原批复规定的要求相符。

### 5、与原批复的相符性分析

表 2-7 与原批复的相符性分析一览表

类别	污染源	污染物名称	排放量	治理措施	环保批复符合性
生活污水	员工生活	污水量	378.0t/a	经化粪池预处理后通过市政污水管网进入龙华水质净化厂	符合
		CODcr	0.1058t/a		
		BOD <sub>5</sub>	0.0567t/a		
		SS	0.0582t/a		
		NH <sub>3</sub> -N	0.0151t/a		
废气	点胶、烘烤、灌胶工序	非甲烷总烃	120.5kg/a	集中收集后高空排放	不符合
固体废物	生活垃圾	生活垃圾	2.25t/a	由环卫部门统一收集	符合
	一般工业固废	不合格零件、废包装材料等	0.5t/a	分类收集后出售给废品站处理	符合
	危险废物	废机油、废胶水、废容器、废含油抹布、手套、清洗剂废液	0.15t/a	交由有资质的单位拉运处理、不外排	符合
噪声	固晶机、邦定机、测试机、	设备噪声	65-85dB (A)	选用低噪声设备；合理调整车间内设备布	符合

	封装机、烤箱、扩张机、空压机等			置；合理安排工作时间；加强设备维护保养；设置独立空压机房；空压机、废气处理风机安装消声器等	
--	-----------------	--	--	---	--

### 6、原有项目主要环境问题及整改措施

原项目废气未经处理直接高空排放，需建设废气处理设施，将废气集中收集后引至废气处理设施处理达标后高空排放。

### 7、环保投诉与纠纷问题

根据现场核实及建设单位提供的资料，项目自投产以来，尚未接到周边居民的环保投诉。

### 三、区域环境质量现状、环境保护目标及评价标准

区域 环境 质量 现状	(一) 环境空气质量现状							
	<p>根据《关于调整深圳市环境空气质量功能区划分的通知》(深府〔2008〕98号)的规定,本地区属于二类环境空气质量功能区。</p> <p>项目位于龙华区,本报告大气环境质量现状引用《深圳市生态环境质量报告书(2019年)》的深圳市年平均监测值和特定百分位数日均值的监测数据进行评价,监测数据如下表:</p>							
	表 3-1 深圳市空气环境质量监测数据							
	项目	单位	监测值(年平均)	二级标准(年平均)	占标准值的百分比(%)	监测值(日平均)	二级标准(日平均)	占标准值的百分比(%)
	SO <sub>2</sub>	μg/m <sup>3</sup>	5	60	8.33	9(第98百分位数)	150	6.0
	NO <sub>2</sub>	μg/m <sup>3</sup>	25	40	62.5	58(第98百分位数)	80	72.5
	PM <sub>10</sub>	μg/m <sup>3</sup>	42	70	60.0	83(第95百分位数)	150	55.3
	PM <sub>2.5</sub>	μg/m <sup>3</sup>	24	35	68.6	47(第95百分位数)	75	62.7
	CO	mg/m <sup>3</sup>	0.6	/	/	0.9(第95百分位数)	4	22.5
	O <sub>3</sub>	μg/m <sup>3</sup>	64	/	/	156(第90百分位数)	160(日最大8小时平均)	97.5
<p>根据上表可知,深圳市 SO<sub>2</sub>、NO<sub>2</sub>、PM<sub>10</sub>、PM<sub>2.5</sub>、CO、O<sub>3</sub> 监测值占标率均小于 100%,空气质量满足《环境空气质量标准》(GB3095-2012) 二级标准及 2018 年修改单要求,该地区环境空气质量达标,项目所在区域属于达标区。</p>								
(二) 地表水环境质量现状								
<p>根据《广东省人民政府关于调整深圳市饮用水源保护区的批复》粤府函[2018]424号,本项目选址属于观澜河流域,观澜河流域参照饮用水准保护区实施环境管理,执行《地表水环境质量标准》(GB3838-2002) III类标准。</p> <p>本报告水环境现状评价引用《深圳市生态环境质量报告书(2019年)》中观澜河清湖桥、放马埔和企坪3个监测断面及全河段的监测数据。监测结果</p>								

如下：

表 3-2 2019 年观澜河水质监测数据统计表（标准指数无单位）

污染因子	高锰酸盐指数	COD	BOD	NH <sub>3</sub> -N	TN	TP	挥发酚	石油类	阴离子表面活性剂	单位
III 类标准限值	≤6	≤20	≤4	≤1.0	≤1.0	≤0.2	≤0.005	≤0.05	≤0.2	mg/L
清湖桥断面	3.2	10.4	1.9	0.96	9.22	0.18	0.0005	0.01	0.03	mg/L
标准指数	<b>0.53</b>	<b>0.52</b>	<b>0.475</b>	<b>0.96</b>	<b>9.22</b>	<b>0.9</b>	<b>0.1</b>	<b>0.2</b>	<b>0.15</b>	/
放马埔断面	3.5	9.6	2.4	1.49	11.23	0.24	0.0004	0.04	0.03	mg/L
标准指数	<b>0.58</b>	<b>0.48</b>	<b>0.6</b>	<b>1.49</b>	<b>11.23</b>	<b>1.2</b>	<b>0.08</b>	<b>0.8</b>	<b>0.15</b>	/
企坪断面	3.1	10.6	1.9	0.82	10.53	0.27	0.0002	0.01	0.02	mg/L
标准指数	<b>0.52</b>	<b>0.53</b>	<b>0.475</b>	<b>0.82</b>	<b>10.53</b>	<b>1.35</b>	<b>0.04</b>	<b>0.2</b>	<b>0.1</b>	/
全河段	3.3	10.2	2.1	1.09	10.33	0.23	0.0004	0.02	0.03	mg/L
标准指数	<b>0.55</b>	<b>0.51</b>	<b>0.525</b>	<b>1.09</b>	<b>10.33</b>	<b>1.15</b>	<b>0.08</b>	<b>0.4</b>	<b>0.15</b>	/

由上表可知，观澜河清湖桥、放马埔、企坪监测断面及全河段水质均出现不同程度的超标现象，清湖桥断面总氮超标 8.22 倍；放马埔断面氨氮超标 0.49 倍、总氮超标 10.23 倍、总磷超标 0.2 倍；企坪断面氨氮超标 9.53 倍、总氮超标 0.35 倍；全河段氨氮超标 0.09 倍、总氮超标 9.33 倍、总磷超标 0.15 倍。

观澜河清湖桥、放马埔、企坪监测断面及全河段水质达不到《地表水环境质量标准》（GB3838-2002）III 类水质标准要求，超标原因为接纳的污水超过了水体自净能力导致。

### （三）声环境质量现状

为了解项目所在地噪声环境质量现状，项目于 2021 年 07 月 19 日在建设项目场界外各设一个监测点进行监测。检测仪器为多功能声级计 AWA5688。监测时，改扩建前设备处于正常运转，监测方法按《环境影响评价技术导则（声环境）》（HJ2.4-2009）中的有关规定进行。监测结果统计见下表：

**表 3-3 环境噪声现状监测结果统计表 单位：[dB(A)]**

检测位置	检测结果	备注
西面厂界外 1 米 1#	59.6	执行《声环境质量标准》 (GB3096-2008) 3 类标准, 即: 昼间≤65dB (A)
北面厂界外 1 米 2#	60.2	
东面厂界外 1 米 3#	58.8	
南面厂界外 1 米 4#	60.9	

**注：项目夜间不生产，因此夜间不进行检测。**

从监测结果来看，项目厂界各测点处的昼间噪声能满足《声环境质量标准》(GB3096-2008) 功能区 3 类标准要求，项目周围环境噪声质量较好。

#### (四) 生态环境

本项目租用园区内的现有厂房进行建设，不新增用地，不在深圳市基本生态控制线范围内，无需进行生态现状调查。

#### (五) 地下水环境

项目所在位置地表面均已经硬化处理，不存在地下水环境污染途径，不需开展地下水环境质量现状调查。

#### (六) 土壤环境

项目所在位置地表面均已经硬化处理，不存在土壤环境污染途径，不需开展地下水环境质量现状调查。

环境保护目标

表 3-4 主要环境保护目标

环境要素	环境保护目标	方位	距离(m)	规模	保护级别
大气环境	玉田花园	西南	400	约 500 人	《环境空气质量标准》(GB3095-2012) 及其 2018 年修改单的二级标准
	旅馆住宿	南	70	约 200 人	
	同胜社区	西南	266	约 1500 人	
	大浪幼儿园	南	445	约 200 人	
	龙泉社区医疗服务站	东南	205	约 100 人	
	大浪社区健康服务中心	东北	369	约 100 人	
声环境	项目厂界外 50 米范围内无声环境保护目标				/
地下水环境	厂界外 500m 范围内无地下水集中式饮用水水源和热水、矿泉水、温泉等特殊地下水资源				/
生态环境	产业园区外无建设项目新增用地的，不会对当地生态环境造成影响				

污  
染  
物  
排  
放  
控  
制  
标  
准

表 3-5 污染物排放标准

类别	执行标准	标准值				
大气 污 染 物	广东省地方标准《大气污染物排放限值》(DB44/27-2001) 第二时段	污染物	最高允许排放浓度	最高允许排放速率 kg/h		无组织排放监控浓度限值
				排气筒高度 m	二级标准	
		非甲烷总烃	120	20	14	7.0*
	颗粒物	120	—	—	—	1.0
备注：“*”排气筒高度除应遵守表列排放速率限值外，还应高出周围 200m 半径范围的建筑 5m 以上，不能达到该要求的排气筒，应按其高度对应的排放速率限值的 50% 执行。 项目排放高度约为 20m，不能达到高出周围半径 200m 内最高建筑 5m 以上要求，其排放速率按对应高度排放速率 50% 执行，以上表格即为排放速率按对应高度排放速率 50% 执行后的排放速率。						
水 污 染 物	《水污染物排放限值》(DB44/26-2001) 第二时段三级标准	污染物	标准值			
		COD <sub>Cr</sub>	500			
		BOD <sub>5</sub>	300			
		SS	400			
		氨氮	—			
噪 声	《工业企业厂界环境噪声排放标准》(GB12348-2008)	类别	昼间	夜间		
		3 类	65	55		
固 体 废 物	遵照《中华人民共和国固体废物污染环境防治法》、《广东省固体废物污染环境防治条例》和《一般工业固体废物贮存和填埋污染控制标准》(GB18599-2020)，以及《深圳市危险废物转移管理办法》和《深圳市危险废物包装、标识及贮存的技术规范》的相关规定。					

注：废气单位为 mg/m<sup>3</sup>；废水单位为 mg/L；噪声单位为 dB(A)。

<b>总 量 控 制 指 标</b>	<p>根据《国务院关于印发“十三五”生态环境保护规划的通知》（国发[2016]65号）、广东省环境保护厅《关于印发广东省环境保护“十三五”规划的通知》（粤环〔2016〕51号），深圳市总量控制指标主要为化学需氧量（COD<sub>Cr</sub>）、氨氮（NH<sub>3</sub>-N）、总氮（TN）、二氧化硫（SO<sub>2</sub>）、氮氧化物（NO<sub>x</sub>）和挥发性有机物、重点行业重金属。</p> <p>本项目无 SO<sub>2</sub>、NO<sub>x</sub>、重点行业重金属的产生与排放，不分配总量控制指标。</p> <p>项目生产过程会产生挥发性有机物（非甲烷总烃），排放总量 8.64kg/a，建议项目挥发性有机化合物总量控制指标为 8.64kg/a。</p> <p>项目无工业废水产生及排放；项目 COD<sub>Cr</sub>和 NH<sub>3</sub>-N、TN 主要排放源来自于生活污水，生活污水经所在工业区化粪池预处理后，经市政排水管网接入龙华水质净化厂集中处理，水污染物排放总量由区域性调控解决，不分配总量控制指标。</p>
--	--



## 四、主要环境影响和保护措施

施工 期环 境保 护措 施	<p>本项目租用已建成厂房，无施工活动，故不存在施工期环境影响问题。</p>
运 营 期 环 境 影 响 和 保 护 措 施	<p><b>一、污/废水环境影响分析和保护措施</b></p> <p><b>(1) 生活污水</b></p> <p>项目员工人数 150 人，均不在厂区内食宿。参照《广东省地方标准 用水定额 第 3 部分：生活》（DB44/T 1461.3-2021）调查数据，不在厂区内食宿的员工办公生活用水定额为 28m<sup>3</sup>/（人·a），约 14.0t/d，4200.0t/a；生活污水产生系数取 0.9，即生活污水排放量 12.6t/d，3780.0t/a。生活污水（无食堂）水质参照《排水工程（下册）》第四版“典型生活污水水质”中“中浓度水质”，项目生活污水主要污染物及其产生浓度为 COD<sub>Cr</sub>（400mg/L）、BOD<sub>5</sub>（200mg/L）、SS（220mg/L）、NH<sub>3</sub>-N（40mg/L）。生活污水最终进入龙华水质净化厂深度处理。</p> <p><b>1) 水污染控制和水环境影响减缓措施有效性分析</b></p> <p>本项目外排废水为生活污水，本项目属于水污染影响型，按照《环境影响评价技术导则 地表水环境》（HJ2.3-2018），本项目所在片区的污水管网已与龙华水质净化厂纳污管网进行驳接。项目外排的生活污水量为12.6t/d，经化粪池预处理后，可达到《水污染物排放限值》（DB44/26-2001）第二时段三级标准。</p> <p><b>2) 污水处理厂依托可行性分析</b></p> <p>本项目属于龙华水质净化厂服务范围，根据深圳市水务局公布的《2019年深圳市水质净化厂运行情况》，龙华水质净化厂一期计划处理量为 15 万 t/d，5475 万 t/a，实际处理量为 3930.26 万 t/a，剩余量为 1544.74 万 t/a；二期计划处理量为 25 万 t/d，9125 万 t/a，实际处理量为 6515.23 万 t/a，剩余量为 2609.77 万 t/a；龙华水质净化厂尚有余量，项目生活污水排放量为 12.6t/d，3780.0t/a，排放的生活污水量仅占龙华水质净化厂处理余量的 0.014%，排放的生活污水</p>

对水质净化厂负荷冲击较小，水质净化厂可稳定达标排放。项目所在工业区市政污水管网已经完善，项目外排的污水为生活污水，经化粪池预处理后，生活污水中的污染物可达到广东省地方标准《水污染物排放限值》（DB44/26-2001）第二时段三级标准，污水可经市政污水管网流入龙华水质净化厂进行深度处理达标排放。

因此，本项目的生活污水水量对龙华水质净化厂接纳量的影响很小，不会造成明显的负荷冲击，本项目外排生活污水纳入龙华水质净化厂可行。

### 3) 废水类别、污染物及污染治理设施信息表

表 4-1 废水类别、污染物及污染治理设施信息表

序号	废水类别	污染物种类	排放去向	排放规律	污染治理设施			排放口编号	排放口设置是否符合要求	排放口类型
					编号	名称	工艺			
1	生活污水	COD <sub>Cr</sub> 、BOD <sub>5</sub> 、SS、氨氮	龙华水质净化厂	间断排放，排放期间流量不稳定且无规律，但不属于冲击型排放	TW001	化粪池	化粪池	DW001	是	企业总排

表 4-2 废水间接排放口基本情况表

废水类别	排放口编号	排放口地理坐标		废水排放量	排放去向	排放规律	受纳水质净化厂信息		
		经度	纬度				名称	污染物种类	污染物排放标准限值
生活污水	DW001	113.986257	22.683860	0.3780 万 t/a	水质净化厂	间断排放，排放期间流量不稳定且无规律，但不属于冲击型排放	龙华水质净化厂	COD <sub>Cr</sub>	30mg/L
								BOD <sub>5</sub>	6mg/L
								SS	10mg/L
								氨氮	1.5mg/L

注：SS 按《城镇污水处理厂污染物排放标准》（GB 18918-2002）中规定的一级 A 标准执行。

**表 4-3 废水污染物排放执行标准表**

序号	废水类别	排放口编号	污染物种类	污染物排放标准及其他协议	
				名称	浓度限值
1	生活污水	DW001	COD <sub>Cr</sub>	《水污染物排放限值》(DB44/26-2001)第二时段三级标准	500mg/L
			BOD <sub>5</sub>		300mg/L
			SS		400mg/L
			氨氮		—

**表 4-4 废水污染物排放信息表**

废水类别	排放口编号	污染物种类	排放浓度 (mg/L)	日排放量 (kg/d)	年排放量 (t/a)
生活污水	DW001	COD <sub>Cr</sub>	280	0.003528	1.0584
		BOD <sub>5</sub>	150	0.001890	0.5670
		SS	154	0.001940	0.5821
		氨氮	40	0.000504	0.1512
全厂排放口合计		COD <sub>Cr</sub>			1.0584
		BOD <sub>5</sub>			0.5670
		SS			0.5821
		氨氮			0.1512

**4) 水环境影响评价结论**

根据分析，本项目生活污水经化粪池预处理达到广东省地方标准《水污染物排放限值》(DB44/26-2001)第二时段三级标准后排入市政管网，最终进入龙华水质净化厂，通过采取上述措施，项目营运期产生的生活污水不会对项目附近地表水体水质产生明显不良影响。

**5) 废水污染源源强核算**

**表 4-5 废水污染源源强核算结果及相关参数一览表**

污染源	污染物	污染物产生			治理措施		污染物排放		
		废水产生量 t/a	产生浓度 mg/L	产生量 t/a	工艺	效率%	废水排放量 t/a	排放浓度 mg/L	排放量 t/a
生活污水	COD <sub>Cr</sub>	3780.0	400	1.5120	三级化粪池	30	3780.0	280	1.0584
	BOD <sub>5</sub>		200	0.7560		25		150	0.5670
	SS		220	0.8316		30		154	0.5821
	NH <sub>3</sub> -N		40	0.1512		0		40	0.1512

## (2) 工业废水

项目生产过程无工业用水环节，无工业废水的产生及排放。

## 二、废气环境影响分析和保护措施

### 1、废气源强分析

**点胶、烘烤废气 (G<sub>1</sub>):** 项目点胶、烘烤工序使用环氧树脂胶、胶水会挥发产生有机废气，主要污染因子为非甲烷总烃。根据环氧树脂胶、胶水的理化性质，其挥发性成分约占 10%，本项目年使用环氧树脂、胶水约 240kg/a，则非甲烷总烃产生量约为 24.0kg/a。

项目在点胶、烘烤工位上方设置集气罩及抽风风机（风机总风量设计为 5000m<sup>3</sup>/h），将生产过程产生的废气集中收集（收集效率约 80%）后通过管道引至楼顶经 2 级活性炭吸附装置处理（处理效率按 80%计）达标后于楼顶高空排放，排放高度约 20 米。项目非甲烷总烃有组织排放量为 3.84kg/a，排放速率为 1.6×10<sup>-3</sup>kg/h，排放浓度为 0.32mg/m<sup>3</sup>；未能收集部分的废气量在车间内无组织排放，无组织排放量为 4.8kg/a，排放速率为 2.0×10<sup>-3</sup>kg/h。

**焊接废气 (G<sub>2</sub>):** 项目焊接工序使用银线进行焊接会产生少量焊接烟尘，主要污染物为颗粒物，焊接烟尘参考《焊机车间环境污染及控制技术进展》的产污系数为 8g/kg 焊料，项目银线用量为 8.5kg/a，则焊接烟尘产生量为 0.068kg/a，产生速率为 2.83×10<sup>-5</sup>kg/h。项目焊接烟尘产生量极少，通过加强车间通风，在车间内无组织排放。

### 2、废气达标性分析

根据以上分析，项目所在区域环境质量现状较好，项目产生的非甲烷总烃经污染治理措施处理后可以达到广东省地方标准《大气污染物排放限值》（DB44/27-2001）第二时段二级标准和无组织排放监控点浓度限值标准，颗粒物排放可以达到广东省地方标准《大气污染物排放限值》（DB44/27-2001）无组织排放监控点浓度限值标准，对周围大气环境无明显影响。

### 3、环保措施可行性分析

**活性炭吸附原理:** 吸附现象是发生在两个不同的相界面的现象，吸附过

程就是在界面上的扩散过程，是发生在固体表面的吸附，这是由于固体表面存在着剩余的吸引而引起的。吸附可分为物理吸附和化学吸附；物理吸附亦称范德华吸附，是由于吸附剂与吸附质分子之间的静电力或范德华引力导致物理吸附引起的，当固体和气体之间的分子引力大于气体分子之间的引力时，即使气体的压力低于与操作温度相对应和饱和蒸气压，气体分子也会冷凝在固体表面上，物理吸附是一种吸热过程。化学吸附亦称活性吸附，是由于吸附剂表面与吸附质分子间的化学反应力导致化学吸附，它涉及分子中化学键的破坏和重新结合，因此，化学吸附过程的吸附热较物理吸附过程大。在吸附过程中，物理吸附和化学吸附之间没有严格的界限，同一物质在较低温度下往往是化学吸附。活性炭纤维吸附以物理吸附为主，但由于表面活性剂的存在，也有一定的化学吸附作用。

#### 4、废气排放口基本情况

表 4-6 废气排放口基本情况一览表

排放口编号 及名称	排放口基本情况				地理坐标
	高度	内径	温度	类型	
DA001 废气 排气筒	20m	0.4m	25℃	立式排放口	22°41'1.381"N, 113°59'10.801"E

#### 5、废气污染源监测计划

表 4-7 废气监测计划表

监测点位	监测因子	监测频次	执行标准
DA001 废气排气筒	非甲烷总烃	1 次/年	达到广东省地方标准《大气污染物排放限值》(DB44/27-2001) 第二时段二级标准
厂界下风向	非甲烷总烃、 颗粒物	1 次/年	达到广东省地方标准《大气污染物排放限值》(DB44/27-2001) 无组织排放监控点浓度限值标准

#### 6、非正常排放工况

表 4-8 污染源非正常排放量核算表

污染源	非正常排放原因	污染物	非正常排放浓度/(mg/m <sup>3</sup> )	非正常排放速率/(kg/h)	单次持续时间/h	年发生频次/次	应对措施
-----	---------	-----	------------------------------	----------------	----------	---------	------

点胶、烘烤工序	废气设施运转异常	非甲烷总烃	16.0	0.08	0.5	2	停产，立即维修
---------	----------	-------	------	------	-----	---	---------

### 7、环境影响分析结论

项目生产过程产生的非甲烷总烃使用2级活性炭吸附装置处理后高空排放，处理后有机废气可以达到广东省地方标准《大气污染物排放限值》(DB44/27-2001)第二时段二级标准和无组织排放监控点浓度限值标准；颗粒物通过加强车间通风无组织排放，可以达到广东省地方标准《大气污染物排放限值》(DB44/27-2001)无组织排放监控点浓度限值标准。通过以上措施，项目产生的废气可实现达标排放，对周围环境空气影响较小。

### 三、噪声环境影响分析和保护措施

项目改扩建后平面布局发生了局部变化，主要噪声源为固晶机、烤箱、焊线机、点胶机、分光机、编带机等设备运行过程产生的噪声，类比同类型项目噪声值，约为65~85dB(A)，项目主要噪声设备情况见下表。

为减小项目噪声对周边环境的影响，企业拟采取以下治理措施：

①对设备进行合理布局，将高噪声设备放置在远离厂界的位置，并对其加强基础减振及支承结构措施，如采用橡胶隔振垫、软木、压缩型橡胶隔振器；设立独立空压机房，空压机、废气处理风机安装消声器。再通过墙体的阻隔作用减少噪声对周边环境的影响。

②同时重视厂房的使用状况，采用密闭形式。除必要的消防门、物流门之外，在生产时项目将车间门窗关闭。

③使用中要加强维修保养，适时添加润滑剂防止设备老化，使设备处于良好的运行状态，避免因不正常运行所导致的噪声增大。

表 4-9 噪声污染源源强核算结果及相关参数一览表

序号	噪声源	声源类别	噪声源强			距四周厂界距离(m)				持续时间/h
			单台噪声值 dB(A)	设备数量(台)	多台设备噪声叠加值 dB(A)	西南	西北	东北	东南	
1	固晶机	频发	75	38	90.8	15	8	35	20	2400
2	烤箱	频发	65	40	81.0	25	10	25	20	

3	空压机	频发	85	2	88.0	10	20	40	10
4	焊线机	频发	70	66	88.2	25	10	25	20
5	点胶机	频发	70	23	83.6	10	20	40	10
6	分光机	频发	70	24	83.8	20	20	35	8
7	编带机	频发	70	21	83.2	35	20	20	10

**注：**噪声单台设备源强为距离设备 1m 处的噪声级。噪声源强数据参考《社会区域类环境影响评价》，中国环境科学出版社，2007 年 8 月；根据《噪声污染控制工程》（高等教育出版社，洪宗辉）中资料，考虑到门窗面积和开门开窗对隔声的负面影响，实际隔声量为 23dB（A）左右。

### 噪声预测结果

根据各车间噪声源强以及布局，预测各厂界噪声贡献值详见下表。

**表 4-10 等效声源噪声预测结果（dB(A)）**

类型	厂界贡献值			
	西厂界	北厂界	东厂界	南厂界
生产车间	61.3	60.9	62.0	60.5
标准值	65	65	65	65
达标情况	达标	达标	达标	达标

备注：项目夜间不生产故不进行预测。

由上表可见，主要噪声设备经消声减振、厂房隔声及距离衰减后，各厂界昼间噪声贡献值较小，叠加背景值后，项目厂界处噪声预测值符合《工业企业厂界环境噪声排放标准》（GB12348-2008）3 类标准要求，本项目噪声排放对周围环境影响不大。

### 噪声监测计划

**表 4-11 营运期噪声监测计划表**

污染源类别	监测点位	监测项目	监测频次	执行排放标准
噪声	厂界 1m	等效连续 A 声级	每季度 1 次	《工业企业厂界环境噪声排放标准》（GB12348-2008）3 类标准

### 四、固废环境影响分析和保护措施

**生活垃圾：**项目改扩建后员工为 150 人，员工生活垃圾按每人每天 0.5kg

计算，其产生量约 75.0kg/d (22.5t/a)。生活垃圾若不经处理可能会对厂区卫生环境、景观环境等产生影响，如滋生蚊虫、产生恶臭等。因此，项目生活垃圾应避雨集中堆放，收集后统一交环卫部门运往垃圾处理场作无害化处理。

**一般工业固废：**原项目一般工业固废主要为不合格零件（代码：397-001-14）包装过程产生的废包装材料（代码：397-001-07）等，产生量约 1.0t/a。可将其交给相关回收单位回收。

**危险废物：**主要为废机油（废物类别：HW08 废矿物油，废物代码：900-249-08）、废胶水（废物类别：HW13 有机树脂类废物，废物代码：900-014-13）、废容器、设备维护保养过程中产生的废含油抹布、手套（废物类别：HW49 其他废物，废物代码：900-041-49）、清洗剂废液（废物类别：HW06 废有机溶剂与含有机溶剂废物，废物代码：900-402-06），产生量约为 0.3t/a。

另外，项目有机废气处理装置中活性炭定期更换产生的废活性炭（废物类别：HW49 其他废物，废物代码：900-039-49），根据《简明通风设计手册》活性炭对废气的吸附值在 0.24g/g-0.30g/g 之间，本报告取 0.25g/g。项目有机废气产生量为 24kg/a，收集量（按 80%计）为 19.2kg/a，项目经 2 级活性炭吸附装置处理（处理效率按 80%计）后排放量为 3.84kg/a，则活性炭吸附的有机废气量约为 15.36kg/a，项目需要 61.44kg/a 的活性炭，最终废活性炭产生量为 76.8kg/a，约 0.077t/a。

综上所述，项目危险废物总产生量约为 0.377t/a，收集后定期交由有危险废物处理资质的单位处理处置。危险废物须由专门的容器储存，暂存在危险废物暂存间。收集后的危险废物定期由有资质单位拉运处理，并签订拉运协议。

以上废物的处置应严格按《广东省固体废物污染环境防治条例》中的有关规定进行，各工业固体废物临时堆放场均应按照《一般工业固体废物贮存和填埋污染控制标准》（GB18599-2020）的要求规范建设和维护使用。为防止



发生意外事故，危险废物的转移需遵守《广东省危险废物转移报告联单管理暂行规定》和《危险废物贮存污染控制标准》（GB 18597-2001）及其 2013 年修改单和危险废物在贮存、运输、处置过程中须执行六联单制度。

表 4-12 项目危险废物汇总表

序号	危险废物名称	危险废物类别	危险废物代码	产生量 (t/a)	产生工序装置	形态	主要成分	产废周期	危险特性	污染措施
1	废机油	HW08	900-249-08	0.05	设备维护保养	液态、固态	油类	1 年	T, I	交危险废物单位处理
2	废胶水	HW13	900-014-13	0.05	点胶	固态	有机树脂类	1 年	T	
3	废容器、废含油抹布、手套	HW49	900-041-49	0.05	生产、设备维护保养	固态	有机树脂、油类	1 年	T/In	
4	清洗剂废液	HW06	900-402-06	0.15	清洗	液态	有机溶剂	1 年	T, I, R	
5	废活性炭	HW49	900-039-49	0.077	废气处理	固态	烃类	半年	T	

表 4-13 建设项目危险废物贮存场所基本情况表

序号	贮存场所名称	危险废物名称	危险废物类别	危险废物代码	位置	占地面积	贮存方式	贮存能力	贮存周期
1	危废储存间	废机油	HW08	900-249-08	西南	5m <sup>2</sup>	桶装	2.0t	1 年
2		废胶水	HW13	900-014-13					
3		废容器、废含油抹布、手套	HW49	900-041-49					
4		清洗剂废液	HW06	900-402-06					
5		废活性炭	HW49	900-039-49					

项目运营期产生的危险废物应委托具有危险废物经营资质的单位统一收集并妥善处置；同时，项目需设置专门的危险固废收集设施，与普通的城市生活垃圾区别开来。危险废物临时贮存设施要符合《危险废物贮存污染控制标准》（GB18597-2001）及 2013 年修订单的有关规定。且严格按环发《国家危险废物名录（2021 年版）》、关于《广东省危险废物经营许可证管理暂行规

定》(粤环【97】177 号文)和《广东省危险废物转移报告联单管理暂行规定》中的有关要求实施。加强对危险废物的管理,对危险废物的产生、利用、收集、运输、贮存、处置等环节建立追踪性的账目和手续,并纳入环保部门的监督管理。

### **固废环境影响评价结论**

项目一般固废经分类收集后交专业公司处理;危险废物经分类收集后交有危废资质的单位处理;员工生活产生的生活垃圾必须按照指定地点堆放在生活垃圾堆放点,每日由环卫部门清理运走,并对堆放点进行定期的清洁消毒,杀灭害虫。

经上述措施处理后,项目产生的固废均能得到妥善处置,对周围环境影响较小。

## **五、地下水、土壤环境影响分析和保护措施**

### **1、地下水**

项目所在地地下水环境不敏感,项目水源采用市政供水,为地表水源,不使用地下水作为供水水源,不采用渗井、渗坑等方式排放废水,不会因项目生产用水需要引起地下水水位下降或引起环境水文地质问题;项目运营期生活污水发生渗漏以及固体废物由于收集、贮放、运输、处置等环节的不严格或不妥善,可能会造成地下水污染。

### **2、土壤**

由于项目产生的废气经废气处理装置处理后排放,对周围环境影响在可接受范围内;且项目所在厂区地面已全部采用水泥硬化,因此,项目发生渗漏及污染土壤的可能性很小,土壤基本不会受到污染。

综上所述,采取分区防护措施后,对地下水、土壤有影响的各个环节均能得到良好控制,故本项目对地下水和土壤的影响较小。

## **六、生态环境影响分析和保护措施**

项目位于已建成工业区厂房内,无土建施工作业,选址不在深圳市基本生态控制线内,对周边生态无不良影响。

## 七、风险环境影响分析和保护措施

根据《建设项目环境风险评价技术导则》(HJ169-2018)和《危险化学品重大危险源辨识》(GB18218-2018),项目涉及的环境风险物质及危险化学品为机油,机油最大储存量为100kg,临界量为2500t,计算得到项目的Q值为 $100/1000/2500=0.00004$ , $Q<1$ ,根据《建设项目环境风险评价技术导则(HJ169-2018)》附录C中的规定,当 $Q<1$ 时,项目环境风险潜势为I级。

### 1、环境风险识别

项目机油存放于仓库、车间内,以及项目产生的危废暂存于危废暂存间,存在泄漏的风险;火灾、爆炸伴生物/次生物。

### 2、环境风险分析

#### (1) 环境风险物质、危废泄露风险分析

项目生产使用的机油以及产生的危废泄漏外排可通过径流、下渗等方式对附近地表水、土壤环境、地下水环境等产生影响。

#### (2) 火灾、爆炸伴生物/次生物风险分析

厂区内发生火灾时,在高温环境下其中含有或吸附的污染物质可能会因为挥发、热解吸等作用进入空气中,对厂区周围及下风向的环境空气产生影响,事故发生后到结束前这一时段内污染程度会达到最大,污染物最大地面浓度可能会超过该区域的环境空气质量标准。同时,在火灾事故的处理过程中,还会产生消防废水等污染,因此火灾事故中产生的伴生/次生污染对环境的影响不可忽视。

### 3、环境风险防范措施及应急要求

#### (1) 化学品泄漏防范措施

严格按照《常用化学危险品贮存通则》《工作场所安全使用化学品的规定》,以及有关消防法规要求对危险化学品的储存(数量、方式)要求进行管理。建立化学品台帐,专人负责登记采购量和消耗量。操作区提供化学品安全数据清单,对化学品进行标识和安全警示,供员工了解其物化特性和防护要点。组织危险化学品安全操作培训。

### (2) 危险废物暂存风险防范措施

项目须严格按照《危险废物贮存污染控制标准》(GB18597-2001)及其2013年修改单对危险废物暂存场进行设计和建设,危险废物储存场所做到“三防”(即防渗漏,防雨淋和防流失)的要求(设置围堰等),按相关法律法规将危险废物交有资质单位处理,做好供应商的管理。同时严格按《危险废物转移联单管理办法》做好转移记录;危险废物暂存区处贴有危险废物图片警告标识,包装容器密封、有盖。危险品临时储存场所要有规范的危险品管理制度上墙;强化安全生产及环境保护意识的教育,提高职工的素质,加强操作人员的上岗前的培训,进行安全生产和环保等方面的技术培训教育;建立健全环境管理制度,落实安全生产责任制,防止类似事故发生。运营过程中加强监督检查,做到及时发现,立即处理,避免污染;必须经常检查安全消防设施的完好性,使其处于即用状态,以备在事故发生时,能及时、高效率的发挥作用。

### (3) 次生风险防范措施

一旦发生火灾、爆炸事故,事故废液中将会含有泄漏化学品物质,及时收集,防止废液进入周边地表水。由于项目使用的化学品量较小,当发生火灾爆炸事故时,采用灭火器进行灭火,废液(化学品)可通过置换桶暂存,最终委托有危废资质的公司处理,确保事故下不对周围水环境造成影响,杜绝事故性废液排放。

## 4、风险评价结论

项目采取相应的风险事故防范措施,项目涉及的风险性影响因素是可以降到最低水平,并能减少或者避免风险事的发生。在认真落实工程拟采取的安全措施及评价所提出的安全设施和安全对策后,则项目环境风险可控。

--	--

## 五、环境保护措施监督检查清单

内容 要素	排放口(编号、名称)/污染源	污染物项目	环境保护措施	执行标准
大气环境	DA001 废气排气筒	非甲烷总烃	集气罩收集，2级活性炭处理后通过16m排气筒排放	达到广东省地方标准《大气污染物排放限值》(DB44/27-2001)第二时段二级标准
	厂界	非甲烷总烃、颗粒物	无组织排放	达到广东省地方标准《大气污染物排放限值》(DB44/27-2001)无组织排放监控点浓度限值标准
地表水环境	生活污水	COD <sub>Cr</sub> 、BOD <sub>5</sub> 、SS、氨氮	经化粪池处理达标后，排入龙华水质净化厂处理	《水污染物排放限值》(DB44/26-2001)第二时段三级标准
声环境	固晶机、烤箱、焊线机、点胶机、分光机、编带机等设备噪声	等效连续A声级	车间隔声、基础减振	《工业企业厂界环境噪声排放标准》(GB12348-2008)3类标准
电磁辐射	/	/	/	/
固体废物	项目产生的危险废物须设置专门的危废仓库暂存，并严格执行国家和省危险废物管理的有关规定，交给资质单位处理处置；一般工业固体废物综合利用；危险废物、一般工业固体废物在厂内暂存应分别符合《危险废物贮存污染控制标准》(GB18597-2001)及2013年修改单的要求、《一般工业固体废物贮存和填埋污染控制标准》(GB18599-2020)要求			

<p>土壤及地下水污染防治措施</p>	<p>/</p>
<p>生态保护措施</p>	<p>/</p>
<p>环境风险防范措施</p>	<p><b>化学品泄漏：</b>严格按照《常用化学危险品贮存通则》《工作场所安全使用化学品的规定》，以及有关消防法规要求对危险化学品的储存（数量、方式）要求进行管理。建立化学品台帐，专人负责登记采购量和消耗量。操作区提供化学品安全数据清单，对化学品进行标识和安全警示，供员工了解其物化特性和防护要点。组织危险化学品安全操作培训。</p> <p><b>危险废物泄露：</b>严格按照《危险废物贮存污染控制标准》（GB18597-2001）及其2013年修改单对危险废物暂存场进行设计和建设，危险废物储存场所做到“三防”（即防渗漏，防雨淋和防流失）的要求（设置围堰等），按相关法律法规将危险废物交有资质单位处理，做好供应商的管理。同时严格按《危险废物转移联单管理办法》做好转移记录。</p> <p><b>次生风险：</b>一旦发生火灾、爆炸事故，事故废液中将会含有泄漏化学品物质，及时收集，防止废液进入周边地表水。当发生火灾爆炸事故时，废液（化学品）可通过置换桶暂存，最终委托有危废资质的公司处理。</p>
<p>其他环境管理要求</p>	<p>建设单位必须高度重视环境保护工作。设立内部环境保护管理机构，专人负责环境保护工作，实行定岗定员，岗位责任制，负责各生产环节的环境保护管理，保证环保设施的正常运行。</p> <p>按照 ISO14000 的要求，建立完善的环境管理体系，健全内部环境管理制度，加强日常环境管理工作，对整个生产过程实施全过程环境管理，杜绝生产过程中环境污染事故的发生，保护环境。</p>

## 六、结论

综上所述，深圳市华天迈克光电子科技有限公司改扩建项目不在深圳市基本生态控制线内和水源保护区内，符合产业政策，选址符合规划，符合区域环境功能区划、环境管理的要求；在生产过程当中，如与本报告一致的生产内容，并能遵守相关的环保法律法规，严格执行“三同时”制度，确保项目污染物达标排放，认真落实环境风险的防范措施及应急预案，加强污染治理设施和设备的运行管理，对周围环境的负面影响能够得到有效控制，从环境保护角度分析，项目的建设是可行的。